

大口東校区
フットパスコース

ほしがみね さんぽ



令和5年3月発行

※冊子内の情報は令和5年3月現在のものです。

発行元：大口東校区コミュニティ協議会

【住所】〒895-2505 鹿児島県伊佐市大口目丸 1286-2

【電話】0995-22-8861



大口東校区へようこそ

「ほしがみね」の由来

▶西暦 1886 年（明治 20 年）に鳥神岡の麓に隕石が落ちました（薩摩隕石）。鳥神岡からみると東の峯（大口東校区方面）で、あざやかな閃光を放ちながら破裂。その情景が美しく輝く流れ星に見えたことから、東の峯を「ほしがみね」と呼ぶようになりました。

鹿児島県
伊佐市



▶大口東校区は伊佐市の東部にあり、宮崎県と熊本県に隣接しています。校区内には約 1,600 人／世帯数約 856 世帯が暮らしています。（令和 4 年・4 月現在）

▶山間部に位置し、米作りが盛んな地域で、校区全体に田園風景が広がっています。また、多くの史跡があり、あちこちで地域の歴史に触れることができます。

▶フットパスコースを歩きながら、地域の新たな魅力を感じられればと、鹿児島工業高等専門学校に協力いただき、このパンフレットを作成しました。

▶来訪する方にフットパスを通して大口東校区の魅力に触れていただき、また、地元の方との交流が深まれば幸いです。



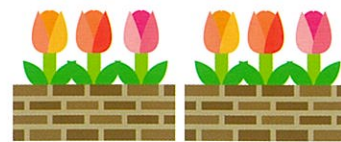
フットパスとは

▶フットパスはイギリスで発祥しました。森林や田園地帯・古い街並みなど、地域に昔からあるありのままの風景を楽しみながら歩く（フット）小径（パス）のことです。地域が守ってきた地域にしかない魅力を、ブラブラと歩くランブリングや交流を通して歩く人自身が発見し、その地域のすばらしさを感じる事ができます。

あるいて・みつけて・ふれあって



歩く時の注意



1

ごみはきちんと持ち帰りましょう。



2

田畑の農作物を勝手にとってはいけません。



3

家畜や、飼われている動物をおどかさないようにしましょう。



4

火災防止のため火気の取り扱いには細心の注意を払いましょう。



5

地域住民にとって迷惑となる行動は、控えましょう。



6

天候の変化や野生動物などには十分注意しましょう。



コース紹介

各コースを紹介するキャラクターは、大口東小学校の子どもたちが考えた原案をもとに鹿児島高専の学生が制作しました！

大口東小学校



コース
1

“新”良眼房コース

スタート地点▶大口東小学校 約4.5km

幕末時代に地域の水田開発のために大規模な用水路整備や川内川の河川改修に大きな貢献をした「堀之内良眼房」。その良眼房が造ったくじら池（農業用溜池）から広がる田園風景や、良眼房ゆかりの史跡が点在するコースです。

※伊佐フットパス「良眼房コース」を短縮したコースです。



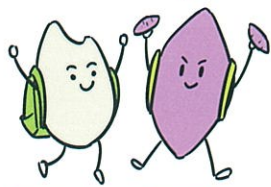
チェリーくん

コース
2

下青木清流コース

スタート地点▶大口東小学校 約4km

小学校を出て、天神の森公園→西原神社をまわるコースです。小学校周辺は抜け道も多く、冒険心をくすぐられます。また、間根ヶ平からのきれいな水が流れ込む水路があちこちにあり、水の中に住む生き物を探しながら楽しむこともできます。



イサコメ

サツマ

コース
3

屯田池探索コース

スタート地点▶青木屯田池駐車場 約2.5km

屯田池周辺をめぐるコースです。池・山・田園風景とたくさんの自然に触れ合うことができます。池の水が入るのは稲作のシーズンだけとなりますが、春は桜、秋はもみじを楽しむことができ、季節ごとに違った魅力を感じることができます。



ひがしマン

楽しみかた

▶フットパスはの歩き方は人それぞれ。一人でも、仲間とでも。歩く速さも時間もコースも。自分たちで調整できるのがいいところ。ぶらぶら歩いて「おっ！」と思えばそこがあなたにとっての「みどころ」です。そして、フットパスのもう一つの魅力が地元の方との交流。コース内に疑問を感じたら地元の方に聞いてみましょう。きっと楽しく交流できるはずですよ。

マップの利用法

- ▶スタート地点の駐車場を利用するときは、地元車の出入りに配慮をお願いします。
- ▶各コースマップに「クイズ」があります。ぜひ、歩きながら考えてみてください。答えと解説は11ページにあります。
- ▶マップ上のアイコンの意味は下記のとおりです。案内板にはコース名と進む方向が書いてあります。



駐車場



トイレ



案内板



コース
1

“新”良眼房コース

約 4.5km



スタート・ゴール
大口東校区コミュニティ協議会



僕の名前はチェリー
次のスポットを一緒に周ろう！

- ? 西原神社の仁王像、どちらの背が高い？
- ? しめ縄が巻かれたお墓、どんな人のお墓？



コース
2

約 4km

下青木 清流コース

くじら池



スタート・ゴール
大口東校区コミュニティ協議会



天神の森公園

天神の森公園



用水路の清流



下青木の田の神

良眼房の墓

大口温泉
リハビリテーション病院

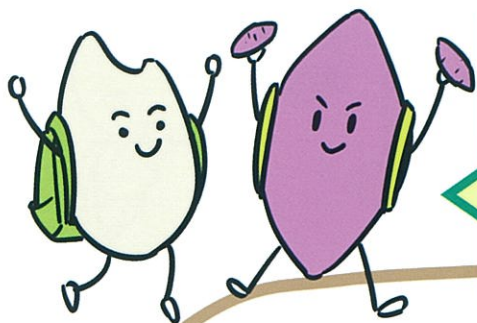
下青木
広報研修館

青木郵便局

西原神社の
切り株



用水路の清流



僕たちはイサコメとサツマだ
大口東校区の案内は任せる！

- ? 下青木の田の神の手に、何を持ってる？
- ? 天神の森公園にあった小学校、何小？

447



コース
3

屯田池探索コース

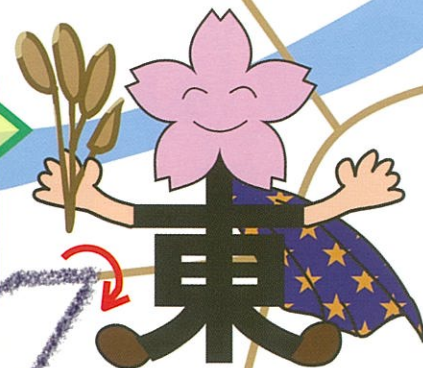
約 2km



「大銀杏」「山中のお墓」はコース2とコース3の間にあります。お時間がありましたら、行きや帰りの途中にでも立ち寄ってみてください。詳細は13ページにあります。

私の名前はひがしマン
この景色は素敵だよ！

- ? 屯田池の本当の名前は？
- ? 屯田池にはどんな鳥が飛んでくるだろう？



東





歩きながらさがしてみよう

ほしがみねさんぽクイズ

(答えと解説)



コース① 新良眼房コース

西原神社の仁王像、どちらの背が高い？



答え：那羅延金剛（左の口を閉じた吽形）

▶西原神社は1569年、初代大口城主であった島津忠明父子の霊をまつるため島津貴久により建立されました。堀之内良眼房も宮司を務めたことがあります。向かって右の口を開いた阿形は蜜迹金剛（みつしゃくこんごう）、左の口を閉じた吽形是那羅延金剛（ならえんこんごう）と呼ばれています。本来は1体の像の分身だといわれ、阿形が2m、吽形が2.15mあります。

※仁王像は伊佐市指定文化財となっています。



【吽形】
那羅延金剛



【阿形】
蜜迹金剛

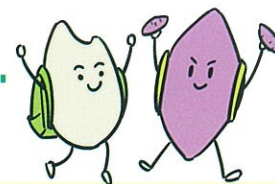
しめ縄が巻かれたお墓、どんな人のお墓？

答え：地方相撲の勳進元「出口善右衛門」のお墓

▶明治初期から地方相撲の勳進元として高名だった「出口善右衛門」の墓碑です。土俵をあしらった造りになっています。出口善右衛門は堀之内良眼房の補佐役として、目丸水田排水工事や川内川の川浚え（かわざらえ）工事等に携わっています。



コース② 下青木清流コース



下青木の田の神、手に何を持っている？

答え：しゃもじ

▶東校区内に多くの「田の神さあ」があります。表情豊かで、手に鎌や稲束、しゃもじを持っているもの、袋を背負っているものなどがあります。また、田の神様には「仏像型」・「農民型」・「神官型」などがあり、下青木の田の神さあは「農民型」です。



天神の森公園にあった小学校、何小？

答え：青木尋常小学校跡

▶明治18年に簡易小学校が創設され、明治25年に天神の森公園へ移設し尋常小学校となりました。大正13年に現在の東小へ移るまで、当時の子どもたちの学び舎でした。

コース③ 屯田池探索コース



屯田池の本当の名前は？

答え：平石の池

▶本当の名称は「平石の池」。屯田池の先に相良氏による大口侵入を防ぐための番所があったことから、通称「屯田池」と呼ばれるようになりました。間根ヶ平を水源とする青木川から水路をひいています。



屯田池にはどんな鳥が飛んでくるだろう？

答え：ダイサギ・オシドリ・カルガモ・カイツブリなど

▶屯田池の水は稲作シーズンに合わせて、4月～10月の間に水をためてありますが、この時期にたくさんの野鳥に出会うことができます。



屯田池のオシドリ▶

ひがしっ子のおすすめ

たのかんさあが田を見守っている。

天神の森で昔の人がお守りにしていた「なぎの葉」が取れる。春になると桜が咲く。

歩いていると花や緑が多いから、季節を実感できる。(春は桜、夏はクワガタやカブトムシがとれる、秋はもみじ)

せまい道やくねくねした道やけわしい道があって、たんけんしているような気分になって楽しい。

とちゅうにきれいな水があって魚が泳いでいるよ。



▶ コース外のみどころ

泉徳寺跡 大銀杏

▶ 泉徳寺は新納家の菩提寺です。この場所に植えられてある大銀杏は、海音寺潮五郎先生の「二本（フタモト）の銀杏」のモチーフにもなって、物語の中でもポイントになっています。



新納家の墓（山中の墓）

▶ 泉徳寺跡にある新納家の墓地です。銀杏の木の下には4代から11代にゆかりのある墓があり、すぐ上の山中に12代から18代までの墓があります。※伊佐市指定文化財となっています。



SPECIAL THANKS

コースマップの制作にご協力いただいた
鹿兒島工業高等専門学校のみなさん



氏名：福迫 ゆい
所属：都市環境デザイン工学科2年
一言：綺麗な景色を見ながら散歩したり絵に描いたりすることができて、とても楽しかったです。最高の体験になりました！



氏名：荊原 久美子
所属：都市環境デザイン工学科2年
一言：不安もありましたが、それぞれ真剣に取り組んで、想像以上にしっかりしたマップができました。



氏名：塩田 雄大
所属：電子制御工学科5年
一言：ひがしっ子のみんなと一緒にフットパスコースを歩いたり、マップを作ったりするのがとても楽しかったです！



氏名：東 ほのか
所属：都市環境デザイン工学科2年
一言：シンプルながらも印象に残るような形に上げることができました。歩くことで広がるコミュニティの輪、素敵だと思います。



氏名：入尾野 智紀
所属：電子制御工学科5年
一言：みんなの頑張りにより非常に良いマップができました。利用者の皆さん全員に楽しんで頂けると嬉しいです！



氏名：永野 陽芽
所属：都市環境デザイン工学科2年
一言：自分たちでマップの構成やデザインを試行錯誤しながら作成できて楽しかったし、貴重な体験になりました！